

## ŞAP HASTALIĞI

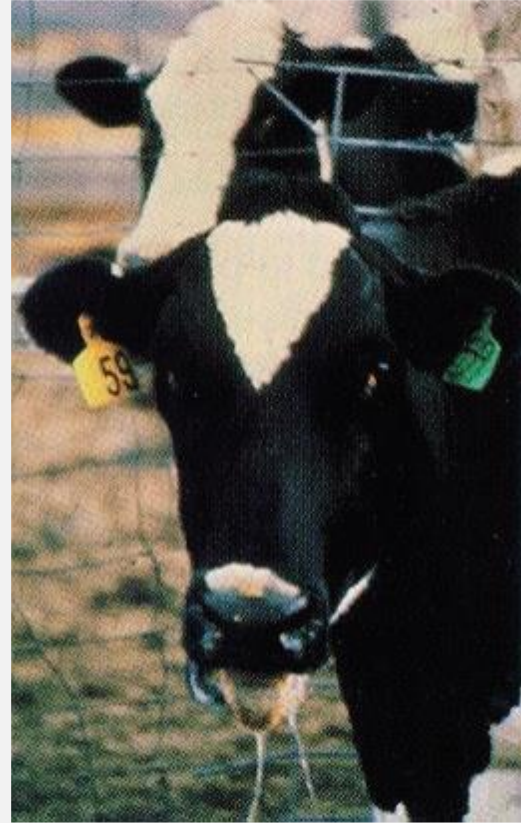
Hayvanları ölüme kadar sürükleyen şap hastalığı çift tırnaklı hayvanlarda meydana gelen et, süt, iş gücü kaybı genç hayvanlarda ölüme sonuçlanabilen çok bulaşıcı ve hızla yayılan ihbari mecburi Viral bir hastalıktır. Şap Hastalığı Virüsünün birbirinden farklı 7 tipi bulunmaktadır. Şap virüsünün tipleri şunlardır: A, O, C, Sat 1, Sat 2, Sat 3 ve Asya 1 Tipi. Ayrıca bu virüs tiplerinin de birçok alt tipleri de bulunmaktadır.



### Şap Hastalığı Nasıl Bulaşır?

Şap hastalığının en önemli epidemiyolojik özelliklerinden birisi de virusun hava yolu ile çok uzak mesafelere taşınması nedeniyle hastalığın yayılmasıdır. Hastalık mihraklarında yapılan incelemelerde, şap hastalığının en yaygın bulaşma yolunun direkt bulaşma şeklinde gerçekleştiği tespit edilmiştir. Ayrıca hastalık etkeni duyarlı hayvanlara; insan (ahırlarda, hayvanpazarlarında ve mandırada çalışanlar) ve hastalığın konakçısı olmayan hayvanlar (kuslar, fareler, köpekler, kediler vs.), kontamine materyaller (yem, ot, su, ahır kıyafetleri vs.), suni tohumlama ve embriyo transferi, nakil araçları, süt ve süt ürünleri, et ve et ürünleri gibi taşıyıcılarla da bulaşabilir. Yüksek ateşle başlayan hastalık belirtileri vücudun değişik bölgelerinde aft oluşumları ile kendini gösterir. Ağız mukozasında, ayaklarda tırnak arasında ve meme bölgesinde görülen veziküller klinik bulguların en önemlileridir. Veziküllerden dolayı ağızdan bol miktarda ip gibi uzayan salya akar. Dilde, dudakların iç yüzeyinde,

yanakta, diř etleri ve damakta oluřan aftlar birkaç saat sonra açılırlar ve bu bölgelerde yaralar meydana gelir. Tırnak aralarında oluřan veziküllere baęlı olarak hassas ve aęrılı bu durumdan dolayı topallayan hayvanlar yatma isteęi gösterirler. İlerleyen vakalarda tırnak dūřmeleri řekillenebilir. Meme lezyonlarına baęlı olarak da sūt veriminde dūřme, sūt saęım ünitelerine girmek istememe, sūt saęım sırasında huysuzlanmalar ve yavrularının emmelerine izin vermeme gibi klinik bulgular görölür. Hastalık etkeni genç hayvanlarda kalbe büyük zararlar vererek akut miyokarditise (Kalp Kası İltihabı) baęlı ölümlere yol açar.



### Sap hastalıęı çıkmadan önce alınacak tedbirler nelerdir?

Duyarlı hayvanlara sap asısı periyodik olarak uygulanmalıdır. Hastalıktan korunmanın etkili yolu işletmede bulunan bütün hayvanları řap aşısı ile ařılamaktır. Ařılanıp ařılanmadıęı bilinmeyen hayvanlar ile yeni doęan buzaęılar iki aylık yařa ulařınca birinci ařıları yapılır. Birinci ařıdan sonra 21-30 gün sonra ikinci (rapel) defa ařılanmalıdır. İşletmede bulunan bütün hayvanlar 6 ay arayla olmak üzere yılda en az iki kez ařılanmalıdır. Bakanlıęımız tarafından ülke genelinde uygulamaya konulan 'Bölgesel Risklerin Azaltılmasına Dayalı řap Hastalıęının Kontrol ve Eradikasyon Projesi' kapsamında ilimiz merkez ve ilçelerinde ilkbahar ve sonbahar döneminde olmak üzere yılda iki defa kampanya tarzında tüm büyükbaş hayvanlar ařılanmaktadır. Ayrıca yeni alınacak hayvanların řap asılı olmalarına dikkat edilmeli, satılacak veya bařka bir yere nakil edilecek hayvanlar en az 21

gün önceden şap asısı yapılmalı ve veteriner sağlık raporu alınmalı, hayvan barınaklarının girişinde bulundurulması gerekli paspas veya havuzlarda devamlı olarak dezenfektan maddeler bulundurulmalı, hayvan barınaklarına hayvan bakıcılarından baskasının girişine izin verilmemeli ve bakıcıların da ahır kıyafetleri ayrı olmalı, sağımdan önce ellerin ve sağımda kullanılacak malzemelerin temizliğine dikkat edilmeli ve süpheli vakalarda mutlaka Veteriner Hekimlere başvurulmalıdır.



## Şap hastalığı çıktıktan sonra alınacak önlemler nelerdir?

Hasta ve hastalık şüpheli hayvanlar derhal sağlıklı hayvanlardan ayrı bir yere alınmalı, ahırlara bakıcıların dışında girişlere izin verilmemeli ve en kısa sürede ilgili resmi kurumlara haber verilmeli, çiftliğe insan ve araç giriş çıkışı kontrol altına alınmalı/hijyen kuralları uygulanmalı, hasta hayvanların sütleri süt satıcılarına verilmemeli, hastalık sönene kadar hayvan alım ve satımı yapılmamalı, birden çok ahır olan işletmelerde her bir ahır için hayvan bakıcılarının ayrı olması bu mümkün değilse de bakıcıların çizme ve kıyafetlerini her ahırda değiştirmesi sağlanmalı, hasta ve hastalıktan şüpheli hayvanlara ait malzemelerin ve bu hayvanların naklinde kullanılan vasıtaların dezenfeksiyonu sağlanmalı, hastalıkla mücadele mutlaka Veteriner Hekimlerin gözetiminde ve denetiminde yapılmalıdır.

Ülkemizde de çok sık görülen bu hastalığın hayvanlarda meydana getirdiği kayıplar şunlardır:

- Süt ve et verimindeki kayıplar,
- Hayvanların gelişmesinde gerilik,
- Gebe hayvanlarda yavru atma,
- Özellikle genç hayvanlarda görülen oldukça yüksek oranda ölümler,
- Tedavi masrafındaki maliyet.

Hastalık görülmesi durumunda en kısa zamanda yetkililere haber verilmelidir çünkü şap hastalığı ihbarı mecburi bir hastalıktır.